



# Saúde Sazonal: Inverno e Saúde

PLANO DE CONTINGÊNCIA PARA TEMPERATURAS EXTREMAS ADVERSAS

## PLANO REGIONAL - AVALIAÇÃO 2020/2021

**ADMINISTRAÇÃO REGIONAL DE SAÚDE DO ALENTEJO, I.P.**

Documento escrito ao abrigo do novo acordo ortográfico

**Coordenação:**

Conselho Diretivo da ARS Alentejo

**Elaboração:**

Departamento de Saúde Pública e Planeamento

Núcleo de Apoio Técnico às Áreas de Planeamento, Investimento e Estatística

Contacto: [saude.sazonal@arsalentejo.min-saude.pt](mailto:saude.sazonal@arsalentejo.min-saude.pt)

ARS Alentejo, I.P.

agosto de 2021

## Índice

<b>LISTA DE ABREVIATURAS E SIGLAS.....</b>	<b>4</b>
<b>RESUMO .....</b>	<b>5</b>
<b>1. MONITORIZAÇÃO/ AVALIAÇÃO REGIONAL.....</b>	<b>7</b>
<b>2. ANEXOS</b>	
<b>2.1 ATIVIDADES.....</b>	<b>8</b>
<b>2.1.1 INTERVENÇÃO REGIONAL.....</b>	<b>8</b>
<b>2.1.2 INTERVENÇÃO LOCAL.....</b>	<b>9</b>
<b>2.2 COMUNICAÇÃO.....</b>	<b>9</b>
<b>2.2.1 INSTITUIÇÕES/ UNIDADES DE SAÚDE .....</b>	<b>9</b>
<b>2.2.2 POPULAÇÃO.....</b>	<b>12</b>
<b>2.3 FATORES AMBIENTAIS.....</b>	<b>13</b>
<b>2.3.1 TEMPERATURAS MÁXIMAS E MÍNIMAS OBSERVADAS.....</b>	<b>13</b>
<b>2.3.2 OUTRAS INFORMAÇÕES.....</b>	<b>14</b>
<b>2.4 PROCURA DOS SERVIÇOS DO SNS .....</b>	<b>15</b>
<b>2.4.1 VACINAÇÃO CONTRA A GRIPE .....</b>	<b>16</b>
<b>2.4.2 CUIDADOS DE SAÚDE PRIMÁRIOS (CSP).....</b>	<b>15</b>
<b>2.4.3 INCIDÊNCIA SINDROME GRIPAL (CSP).....</b>	<b>19</b>
<b>2.4.4 CUIDADOS DE SAÚDE HOSPITALARES (CSH).....</b>	<b>21</b>
<b>3 IMPACTO NA MORTALIDADE .....</b>	<b>24</b>
<b>4 CONCLUSÃO .....</b>	<b>27</b>
<b>ANEXO I – INDICADORES REGIONAIS DE MONITORIZAÇÃO E AVALIAÇÃO.....</b>	<b>29</b>
<b>ANEXO II – INFORMAÇÃO PARA SERVIÇOS DE SAÚDE E ENTIDADES PARCEIRAS.....</b>	<b>31</b>

## LISTA DE ABREVIATURAS, SIGLAS E SÍMBOLOS

<b>ACeS</b>	Agrupamento de Centros de Saúde
<b>ACSS</b>	Administração Central do Sistema de Saúde, I.P.
<b>ARSA</b>	Administração Regional de Saúde do Alentejo, I.P.
<b>APA/ARH Alentejo</b>	Agência Portuguesa do Ambiente/Administração da Região Hidrográfica do Alentejo
<b>CH</b>	Centro Hospitalar
<b>CCI</b>	Cuidados Continuados Integrados
<b>CLAS</b>	Conselho Local de Ação Social
<b>COVID_19</b>	Coronavírus Disease (Doença por Coronavírus)
<b>CNP</b>	Consultas Não Programadas
<b>CSP</b>	Cuidados de Saúde Primários
<b>DGS</b>	Direção-Geral da Saúde
<b>DSPP</b>	Departamento de Saúde Pública e Planeamento
<b>DSR</b>	Delegada de Saúde Regional
<b>ECOS</b>	Em Casa Observamos Saúde
<b>EPI</b>	Equipamento de Proteção Individual
<b>ECRCCI</b>	Equipa Coordenadora Regional dos Cuidados Continuados Integrados
<b>eVM</b>	Vigilância de Mortalidade ( <i>E-Mortality Surveillance</i> )
<b>HESE</b>	Hospital do Espírito Santo de Évora
<b>INEM</b>	Instituto Nacional de Emergência Médica, I.P.
<b>INFARMED</b>	Autoridade Nacional do Medicamento, I.P.
<b>INSA</b>	Instituto Nacional da Saúde Doutor Ricardo Jorge, I.P.
<b>IPMA</b>	Instituto Português do Mar e da Atmosfera, I.P.
<b>ISS</b>	Instituto de Segurança Social, I.P.
<b>GOR</b>	Grupo Operativo Regional
<b>NATAPIE</b>	Núcleo de Apoio Técnico às Áreas de Planeamento, Investimento e Estatística
<b>ORS</b>	Observatório Regional de Saúde
<b>SARS-CoV-2</b>	Severe Acute Respiratory Syndrome (Síndrome Respiratória Aguda Grave) – Coronavírus – 2
<b>SIARS</b>	Sistema de Informação das Administrações Regionais de Saúde
<b>SINUS</b>	Sistema de Informação para Unidades de Saúde
<b>SNS</b>	Serviço Nacional de Saúde
<b>SPMS</b>	Serviços Partilhados do Ministério da Saúde, E.P.E.
<b>SUB</b>	Serviços de Urgência Básica
<b>UCI</b>	Unidade de Cuidados Intensivos
<b>UH</b>	Urgência Hospitalar
<b>ULS</b>	Unidade Local de Saúde
<b>USP</b>	Unidade de Saúde Pública
<b>VDM</b>	Vigilância Diária da Mortalidade

## RESUMO

O Plano Saúde Sazonal: Inverno e Saúde 2020-2021, elaborado pelo Grupo Operativo Regional (GOR) da Administração Regional de Saúde do Alentejo, I.P. (ARSA), está enquadrado por normativo legal<sup>1</sup>, e reforça a necessidade de todos os serviços e estabelecimentos do Serviço Nacional de Saúde (SNS) implementarem os seus Planos de Contingência Específicos. O objetivo é de minimizar os efeitos negativos dos períodos de frio intenso na saúde da população em geral e da população dos grupos de risco da Região Alentejo.

O Plano Regional está alinhado apenas para as temperaturas extremas (máximas e mínimas) com o Plano Nacional e apresenta as orientações estratégicas que permitem comunicar o risco e a gestão desse risco à população e aos parceiros do setor da saúde, capacitar os cidadãos para a sua proteção individual (literacia) e a prontidão dos serviços de saúde para a resposta ao aumento da procura ou a uma procura diferente da esperada.

O ano de 2020 trouxe um desafio adicional, a pandemia Covid-19. O plano saúde sazonal para o inverno 2020-2021 da ARSA apenas considera as temperaturas extremas (máximas e mínimas), sendo que toda a informação relacionada com o contexto pandémico, naturalmente pela sua evolução e magnitude, encontra-se monitorizada e acompanhada noutra avaliação.

As Unidades Locais de Saúde (ULS), o Agrupamento de Centros de Saúde do Alentejo Central (ACeS AC), o Hospital do Espírito Santo de Évora (HESE) adaptaram os seus planos específicos, onde definiram os objetivos, metodologias, medidas e atividades específicas, bem como os circuitos de informação/comunicação que consideram mais adequadas ao nível local.

Adequaram e reforçaram, de acordo com os meios e recursos disponíveis, a resposta dos serviços aos novos desafios da pandemia.

Esta avaliação é referente à monitorização iniciada a 1 de outubro de 2020 e até 30 de abril de 2021 com a ativação do módulo inverno. A época de vacinação contra a gripe sazonal teve início a 28 de setembro 2020 para os residentes, utentes e profissionais de estabelecimentos de respostas sociais, doentes e profissionais da rede de cuidados continuados integrados, profissionais do SNS e grávidas. Para a restante população, incluindo os cidadãos com idade igual ou superior a 65 anos, teve início a 19 de outubro.

A avaliação do risco teve por base os indicadores propostos no Plano Regional (Anexo I) e sempre que houve alteração de, pelo menos, um dos critérios considerados para a avaliação diária do risco (Anexo II), foi emitida informação para os serviços de saúde e entidades parceiras. Semanalmente (de acordo com os dados disponíveis) foi enviada para as instituições de saúde um relatório com a monitorização dos indicadores regionais, para acompanhamento e análise.

A comunicação incluiu o envio de informação ao GOR, aos Dirigentes dos Serviços de Saúde e Coordenadores das Unidades de Saúde Pública (USP), às entidades parceiras, recomendações à população pela Delegada de Saúde Regional (DSR) nos meios de comunicação social regionais e página da *internet* da ARS Alentejo, assim como, informações na Newsletter da ARS Alentejo.

A nível local as ULS, ACeS AC e HESE monitorizaram semanalmente os indicadores do Plano Regional (Anexo I) e adequaram os serviços de acordo com a procura de acordo com os recursos.

---

<sup>1</sup> Despacho nº 2483/2017, de 23 de Março.

O Instituto Português do Mar e da Atmosfera (IPMA) nos boletins climatológicos mensais classificou o inverno 2020-2021 em Portugal Continental da seguinte forma:

- Outubro 2020 – frio e chuvoso. Foi o 2º outubro mais frio dos últimos 20 anos;
- Novembro – muito quente. Foi o 10º novembro mais quente desde 1931 (mais quente em 1981) e o 2º mais quente desde 2000;
- Dezembro - desde dia 24 dezembro, de forma consistente, uma situação de frio generalizado com valores da temperatura máxima e mínima do ar inferiores ao valor da normal climatológica 1971-2000;
- Janeiro – muito frio e seco. Onda de frio de 2 a 18 de janeiro;
- Fevereiro - muito quente e muito chuvoso;
- Março – quente e muito seco;
- Abril – muito quente.

De acordo com o boletim climatológico do IPMA, ocorreu uma onda de frio de 2 a 18 de janeiro de 2021, abrangendo 10% das estações de medição do território nacional. Referem também que *“embora se tenha registado a ocorrência da onda de frio relativamente localizada, o carácter prolongado deste episódio (cerca de 3 semanas), a persistência de vários dias consecutivos com temperaturas negativas (>10 dias consecutivos em 1/3 das estações), em particular no interior, e a abrangência territorial constituem aspetos importantes nos previsíveis impactos que terá tido na população.”*

Durante a época, o IPMA emitiu para a área de intervenção da ARS Alentejo os seguintes dias de avisos meteorológicos por tempo frio: dias 26 e 27 de dezembro de 2020 e de 2 a 18 de janeiro de 2021. No total foram emitidos 19 dias de avisos amarelo por tempo frio.

Para o dia 4 de dezembro de 2020, o IPMA emitiu um comunicado para queda de neve para a Serra de São Mamede, distrito de Portalegre e área de intervenção da ULS do Norte Alentejano, no entanto não foi emitido aviso meteorológico.

Quanto ao impacto na saúde o aumento da procura dos serviços nos cuidados de saúde primários ocorreu na semana 3/2021 (18 a 24 de janeiro) e na semana 1/2021 (3 a 10 de janeiro) ocorreu o pico de procura de cuidados por síndrome gripal. Nos serviços de saúde do SNS foi mais um ano atípico devido ao vírus SARS-COV-2 causador da doença COVID-19, que voltou a originar períodos de confinamento das famílias portuguesas e uma menor procura de cuidados de saúde hospitalares e de cuidados de saúde primários.

O VDM (INSA) revela excesso de óbitos na Região Alentejo durante as seguintes semanas: semanas 44 (outubro), 47 (novembro), 50, 51 e 53 (dezembro) de 2020; semanas 1, 2, 3, 4 (janeiro), 5, 6, 7 (fevereiro) de 2021.

# 1 MONITORIZAÇÃO/ AVALIAÇÃO REGIONAL

Esta avaliação é referente à monitorização de 1 de outubro de 2020 a 30 de abril de 2021, com a ativação do período do inverno e com a época de vacinação contra a gripe.

Na área de abrangência da ARS Alentejo há a considerar:

- Unidade Local de Saúde do Norte Alentejano - ULSNA
- Unidade Local de Saúde do Baixo Alentejo - ULSBA
- Unidade Local de Saúde do Litoral Alentejano - ULSLA
- Agrupamento de Centros de Saúde do Alentejo Central – ACeS AC
- Hospital do Espírito Santo de Évora – HESE
- Rede de Cuidados Continuados Integrados – (Equipa Coordenadora Regional-ECRCCI)

A nível regional a monitorização e avaliação do risco feita pela ARS Alentejo considerou:

- os indicadores propostos no Plano Regional (Anexo I);
- a emissão de informação para os serviços de saúde e entidades parceiras, sempre que houve alteração de, pelo menos, um dos critérios considerados para a avaliação diária do risco (Anexo II), num total de 43;
- o envio de um relatório com a monitorização dos indicadores regionais, para acompanhamento e análise, apenas para o GOR e dirigentes das instituições de saúde, semanalmente de acordo com os dados disponíveis;
- o reencaminhamento das informações recebidas da DGS, da Diretora-Geral da Saúde e das instituições parceiras;
- realizada reunião a 8 de outubro de 2020 entre o Conselho Directivo da ARS Alentejo, os Conselhos de Administração das ULS e HESE, Direção Executiva do ACeS AC e Equipa Coordenadora Regional dos CCI;
- divulgação na Página da *internet* da ARS Alentejo de recomendações para a população e grupos de risco e informação sobre gripe sazonal e vacinação.

A nível local as ULS, ACeS AC e HESE monitorizaram semanalmente os indicadores do Plano Regional (Anexo I) e adequaram os serviços de acordo com a procura sempre que se justificou, de acordo com os recursos e a situação pandémica em curso.

O IPMA emitiu 19 avisos meteorológicos por tempo frio para a área de intervenção da ARS Alentejo.

## 2. ANEXOS

### 2.1 ATIVIDADES

#### 2.1.1 Intervenção Regional

- Coordenação do Plano de Contingência Regional;
- Acompanhamento da implementação dos Planos Específicos do ACeS AC, ULSNA, ULSBA, ULSLA e HESE;
- Informação:
  - Receção das temperaturas máximas e mínimas observadas, avisos e previsões meteorológicas por tempo frio (IPMA);
  - Receção diária de informação dos CDOS;
  - Receção e análise diária do Boletim VDM (INSA);
  - Avaliação diária do risco, pelo GOR-restrito, e envio de informação aos serviços de saúde e entidades parceiras apenas quando houve alteração de, pelo menos, um dos critérios;
- Comunicação:
  - Informação da DSR à população, aos serviços de saúde e entidades parceiras, com recomendações de prevenção, nos períodos com previsão de descida da temperatura mínima;
  - Divulgada informação permanente na página da *internet* da ARSA para os cidadãos e serviços de saúde;
  - Divulgada nas Newsletters semanais da ARS Alentejo, ao longo do período do inverno, informação sobre: recomendações para o frio, gripe e vacinação;
  - Reencaminhamento dos *e-mails* da Diretora-Geral da Saúde e das informações da APA, via DGS, aos DS, Presidentes dos Conselhos de Administração (CA) das ULS e HESE, Diretora Executiva (DE) do ACeS AC e ECRCCI;
  - Envio semanal (de acordo com os dados disponíveis) ao GOR, Presidentes dos CA das ULS e HESE, DE do ACeS AC e ECRCCI, da informação com a monitorização dos indicadores regionais (temperaturas máxima e mínima observadas, avisos e previsões meteorológicas, VDM, consultas por ACeS e ULS, episódios de urgência e internamento por unidade hospitalar, gripe e vacinação);



## 2.1.2 Intervenção Local

As instituições/ unidades de saúde da ARS Alentejo desenvolveram as medidas e atividades que consideraram necessárias para fazer face à procura dos seus serviços.

Os planos específicos consideraram:

- medidas de saúde pública para a população em geral e para os grupos da população mais vulnerável;
- resposta ao risco sazonal, incluindo Covid-19;
- manutenção da resposta não Covid-19;
- instituições prioritárias que abrangem grupos da população mais vulneráveis (idosos e crianças) para a divulgação de informação e das recomendações sobre os cuidados a ter com o frio;
- comunicação interna com os profissionais de saúde e externa com a população e as instituições parceiras;
- articulação com as entidades da Proteção Civil, Segurança, Social e organizações locais;
- preparação e adequação dos serviços de saúde/ adequação da oferta de serviços à procura;
- constrangimentos das instituições e serviços.

Os relatórios de avaliação das instituições/ unidades de saúde não foram recebidos na ARSA.

## 2.2 COMUNICAÇÃO

### 2.2.1 Instituições/ Unidades de Saúde

Sempre que houve alteração de, pelo menos, um dos critérios de avaliação diária do risco, foi enviada uma folha de informação para os serviços de saúde e entidades parceiras. Foram enviadas no total 43 informações por ULS/ACeS AC. De acordo com a informação recebida no boletim VDM emitido pelo INSA, por excesso de mortalidade na região foram enviadas 28 informações; por aviso meteorológico de tempo frio 8 informações; por excesso de mortalidade e aviso de tempo frio 6 informações. Foi ainda enviada uma informação por queda de neve para a Serra de São Mamede, Portalegre, no entanto sem emissão de aviso pelo IPMA.

As 43 informações enviadas corresponderam a 43 dias (20%) dos 212 dias do período do plano.

No quadro seguinte indicam-se os dias por mês com envio da folha de informação.

A monitorização do módulo inverno teve início a 1 de outubro de 2020 (semana 40/2020) e terminou a 30 de abril de 2021 (semana 17/2021). A época de vacinação contra a gripe decorreu nas mesmas semanas.

**Quadro nº 1:** Informações divulgadas por alteração de critérios por instituição.  
Dias do mês e número de dias. Mês de Outubro e Novembro 2020

<b>Outubro e Novembro 2020</b>				
Avaliação de Risco Critérios	ULSNA	ULSBA	ULSLA	ACeS AC
Aviso Meteorológico por Tempo Frio (IPMA)	Sem avisos			
VDM (Regional) Acima do esperado (INSA)	Outubro	Excesso dia 26 e 31/ Semana 44.		
	Novembro	Excesso dia 16 e 25/ Semana 47 e 48.		
Informação Complementar (Proteção Civil, APA/ ARH, Outras Entidades)	Reencaminhadas todas as informações provenientes dos CDOS da região sobre a situação de alerta nacional.			

**Quadro nº2** – Informações divulgadas por alteração de critérios por instituição.  
Dias do mês e número de dias. Mês de Dezembro 2020

<b>Dezembro</b>				
Avaliação de Risco Critérios	ULSNA	ULSBA	ULSLA	ACeS AC
Aviso Meteorológico por Frio (IPMA)	4 (Queda de Neve/ Serra de São Mamede)  Total: <b>0 dias</b>	26, 27  Total: <b>2 dias</b> Aviso: <b>AMARELO</b>	26, 27 (Odemira)  Total: <b>2 dias</b> Aviso: <b>AMARELO</b>	26,27  Total: <b>2 dias</b> Aviso: <b>AMARELO</b>
VDM (Regional) Acima do esperado (INSA)	Excesso dia 13, 14 e 20/2020 e dia 3/2021. Semana 50 (7 a 13 dez). Semana 51 (14 a 20 dez). Semana 53/2020 (28 a 3 jan).			
Outras Informações	Sem informações			

**Quadro nº3** – Informações divulgadas por alteração de critérios por instituição.  
Dias do mês e número de dias. Mês de Janeiro 2021

<b>Janeiro</b>				
Avaliação de Risco Critérios	ULSNA	ULSBA	ULSLA	ACeS AC
Aviso Meteorológico por Frio (IPMA)	2, 3, 4, 5, 6, 7, 8, 9, 10, 11, 12, 13, 16, 17, 18,  Total: <b>15 dias</b> Avisos: <b>AMARELO</b>	3, 4, 5, 6, 8, 9, 10, 11, 12, 13, 14, 16, 17, 18,  Total: <b>14 dias</b> Avisos: <b>AMARELO</b>	<b>AS, G, SC, S - 11 dias/</b> 5, 6, 8, 9, 10, 11, 12, 13, 16, 17, 18 <b>Odemira - 14 dias/</b> 3, 4, 5, 6, 8, 9, 10, 11, 12, 13, 14, 16, 17, 18  Total: <b>14 dias</b> Avisos: <b>AMARELO</b>	3, 4, 5, 6, 8, 9, 10, 11, 12, 13, 14, 15, 16, 17, 18,  Total: <b>15 dias</b> Avisos: <b>AMARELO</b>
VDM (Regional) Acima do esperado (INSA)	Excesso dias: 3, 4, 5, 6, 7, 8, 9, 10, 11, 12, 13, 14, 15, 16, 17, 18, 19, 20, 21, 22, 23, 24, 25, 26, 27, 28, 29, 30, 31.  Semana 53/2020 (28 a 3 jan). Semana 1 (4 a 10 jan). Semana 2 (11 a 17 jan). Semana 3 (18 a 24 jan). Semana 4 (25 a 31 jan).			
Outras Informações	Emissão de vários Comunicados do IPMA sobre Previsão de frio.			

**Quadro nº4** – Informações divulgadas por alteração de critérios por instituição.  
Dias do mês e número de dias. Mês de Fevereiro, Março e Abril 2021

<b>Fevereiro, Março e Abril</b>				
Avaliação de Risco Critérios	ULSNA	ULSBA	ULSLA	ACeS AC
Aviso Meteorológico por Tempo Frio (IPMA)	Sem avisos			
VDM (Regional) Acima do esperado (INSA)	Fevereiro	Excesso dias 1, 2, 3, 4, 5, 7, 8, 9, 10, 12, 15,16. Semanas 5, 6 e 7.		
	Março	Sem excesso de mortalidade.		
	Abril	Sem excesso de mortalidade.		
Informação Complementar (Proteção Civil, APA/ ARH, Outras Entidades)	Reencaminhadas todas as informações provenientes dos CDOS da região sobre a situação de alerta nacional.			
	Previsão de transporte de Partículas com origem natural: Fevereiro: dias 20, 24, 27 e 28 – <b>4 dias</b> . Março: 2,3,4,5,6,7,26,27,28,29,30,31 – <b>12 dias</b> . Abril: 3,4 – <b>2 dias</b> .			

## 2.2.2 População

Elaboração e divulgação de comunicado com recomendações à população e grupos da população mais vulneráveis pela Delegada de Saúde Regional (DSR) para:

- os períodos com previsão de descida das temperaturas mínimas, para os dirigentes dos serviços de saúde, pelas entidades parceiras e colocada informação na página da *internet* da ARSA, em:

<http://www.arsalentejo.min-saude.pt/utentes/saudepublica/PlanosContingencia/inverno/Paginas/Inverno.aspx>

- os dias com “*previsão de transporte de partículas naturais com origem em regiões áridas*”, em:

<http://www.arsalentejo.min-saude.pt/ARSAIentejo/Novidades/Paginas/AVISO.aspx>

Na página da *internet* da ARSA em <http://www.arsalentejo.min-saude.pt/utentes/saudepublica/PlanosContingencia/inverno/Paginas/Recomendacoes.aspx>:

- informação em destaque com recomendações para Períodos de Frio Intenso: grupos da população vulneráveis, população em geral, gripe, vacinação e documentação de apoio para profissionais;
- disponibilização do correio eletrónico: [saude.sazonal@arsalentejo.min-saude.pt](mailto:saude.sazonal@arsalentejo.min-saude.pt) para qualquer informação relacionada com a Saúde Sazonal.

Newsletter da ARSA: recomendações para a população e grupos de risco, gripe e vacinação ao longo da época.

## 2.3 FATORES AMBIENTAIS

### 2.3.1 Temperaturas Máximas e Mínimas Observadas

As estações meteorológicas (IPMA) da área de abrangência da ARS Alentejo e correspondência com as instituições/ unidades de saúde são:

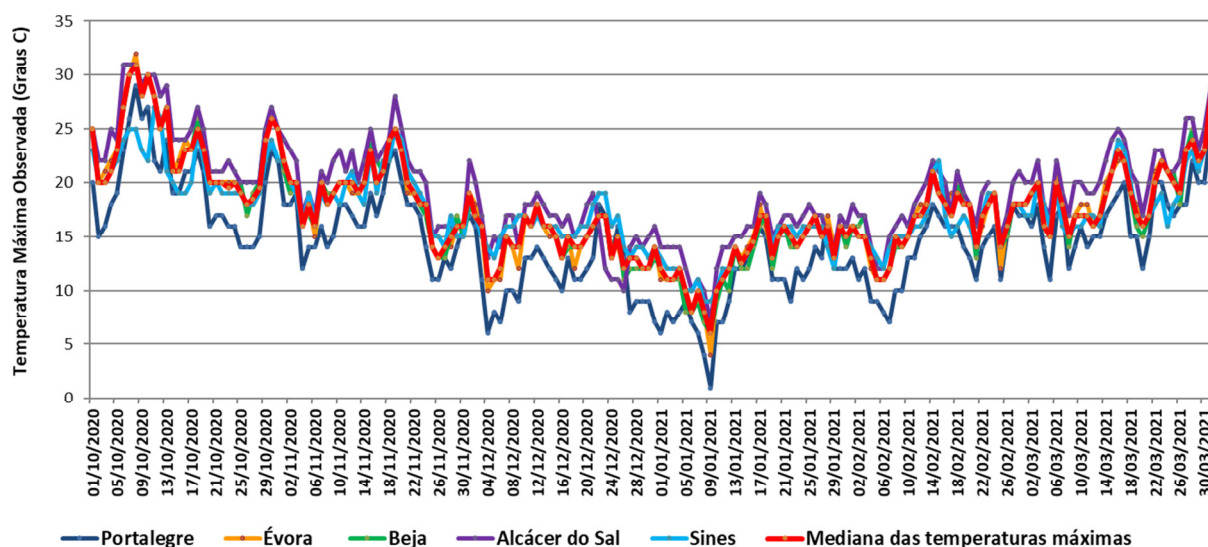
**Quadro nº5** – Estações Meteorológicas por Instituição/ Unidade de Saúde.

Estação Meteorológica	Instituição/ Unidade de Saúde	Avisos IPMA/ Estação de Referência
Portalegre	ULSNA	Portalegre
Évora	ACeS AC	Évora
Beja	ULSBA	Beja
Alcácer do Sal	ULSLA	Setúbal
Sines (Monte Chãos)	ULSLA	Concelho Odemira- Beja

Os gráficos 1 e 2 apresentam a informação diária com os valores de temperatura máxima e mínima observada. Do quadro 6, pode-se observar que o concelho de Évora no período em análise de 1 de outubro de 2020 a 30 de abril de 2021, registou a temperatura máxima mais alta 32°C, no mês de outubro 2020, e a temperatura mínima mais baixa -5°C, foi registada em Alcácer do Sal no mês de janeiro de 2021.

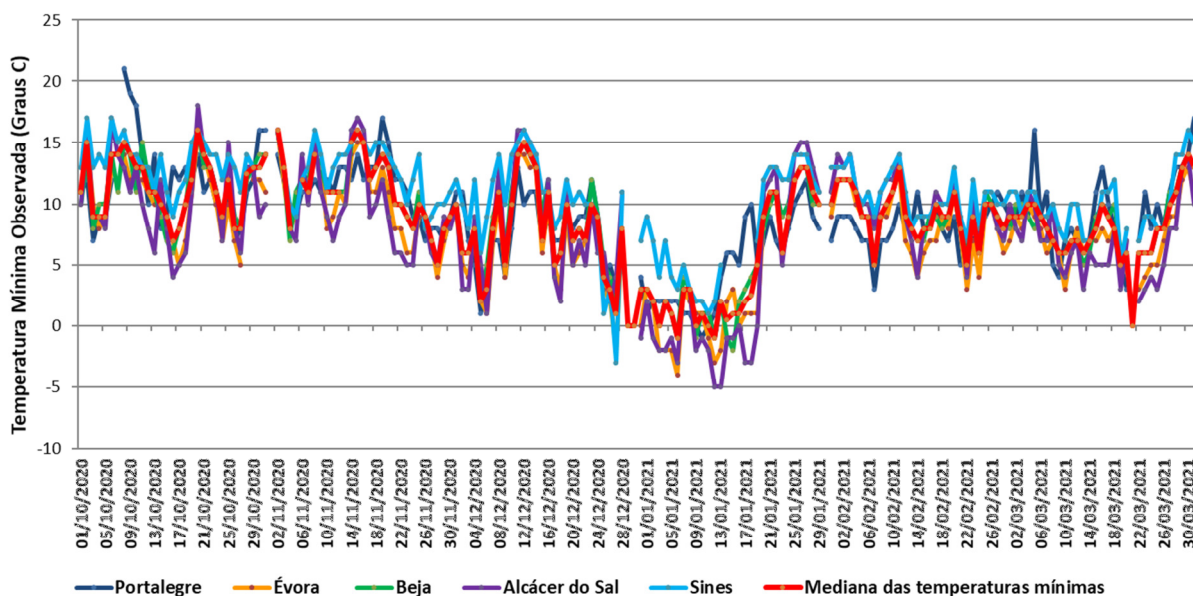
Pode também ser verificado que Portalegre regista praticamente sempre temperaturas máximas mais baixas, Sines regista as temperaturas mínimas mais altas e Alcácer do Sal as temperaturas mínimas mais baixas em grande parte dos dias, comparativamente às outras estações meteorológicas.

**Gráfico 1:** Temperatura máxima diária observada, por estação meteorológica na área de abrangência da ARS Alentejo de 1 de outubro de 2020 a 30 de abril de 2021.



Fonte: IPMA

**Gráfico 2:** Temperatura Mínima diária observada, por estação meteorológica na área de abrangência da ARS Alentejo de 1 de outubro de 2020 a 30 de abril de 2021.



Fonte: IPMA

**Quadro nº6:** Estatísticas descritivas das temperaturas máximas e mínimas, por estação meteorológica na área de abrangência da ARS Alentejo de 1 de outubro de 2020 a 30 de abril de 2021.

Estatísticas	Temperaturas Máximas					Temperaturas Mínimas				
	Portalegre	Évora	Beja	Alcácer do Sal	Sines	Portalegre	Évora	Beja	Alcácer do Sal	Sines
Mediana	16	18	18	20	18	9	9	10	9	12
Máximo	29	32	31	31	28	21	16	16	18	22
Mínimo	1	4	6	7	9	-1	-4	-2	-5	-3

Fonte: IPMA

### 2.3.2 Outras Informações

Foram recebidas a partir da DGS, 16 informações emitidas pela APA sobre “previsão de transporte de partículas naturais com origem em regiões áridas”. Estas informações foram divulgadas por todos os serviços de saúde e entidades parceiras (quadro nº7).

**Quadro nº7:** Previsão de transporte de partículas naturais com origem em regiões áridas, identificação por dia do mês de ocorrência e número total de dias correspondente em cada mês (indicados com cor).

Mês	Transporte de Partículas Naturais com Origem em Regiões Áridas (dia do mês)																															Nº total dias
	1	2	3	4	5	6	7	8	9	10	11	12	13	14	15	16	17	18	19	20	21	22	23	24	25	26	27	28	29	30	31	
Out	1	2	3	4	5	6	7	8	9	10	11	12	13	14	15	16	17	18	19	20	21	22	23	24	25	26	27	28	29	30	31	0
Nov	1	2	3	4	5	6	7	8	9	10	11	12	13	14	15	16	17	18	19	20	21	22	23	24	25	26	27	28	29	30	0	
Dez	1	2	3	4	5	6	7	8	9	10	11	12	13	14	15	16	17	18	19	20	21	22	23	24	25	26	27	28	29	30	31	0
Jan	1	2	3	4	5	6	7	8	9	10	11	12	13	14	15	16	17	18	19	20	21	22	23	24	25	26	27	28	29	30	31	0
Fev	1	2	3	4	5	6	7	8	9	10	11	12	13	14	15	16	17	18	19	20	21	22	23	24	25	26	27	28	2			
Mar	1	2	3	4	5	6	7	8	9	10	11	12	13	14	15	16	17	18	19	20	21	22	23	24	25	26	27	28	29	30	31	12
Abr	1	2	3	4	5	6	7	8	9	10	11	12	13	14	15	16	17	18	19	20	21	22	23	24	25	26	27	28	29	30	2	
														<b>Total dias</b>														<b>16</b>				

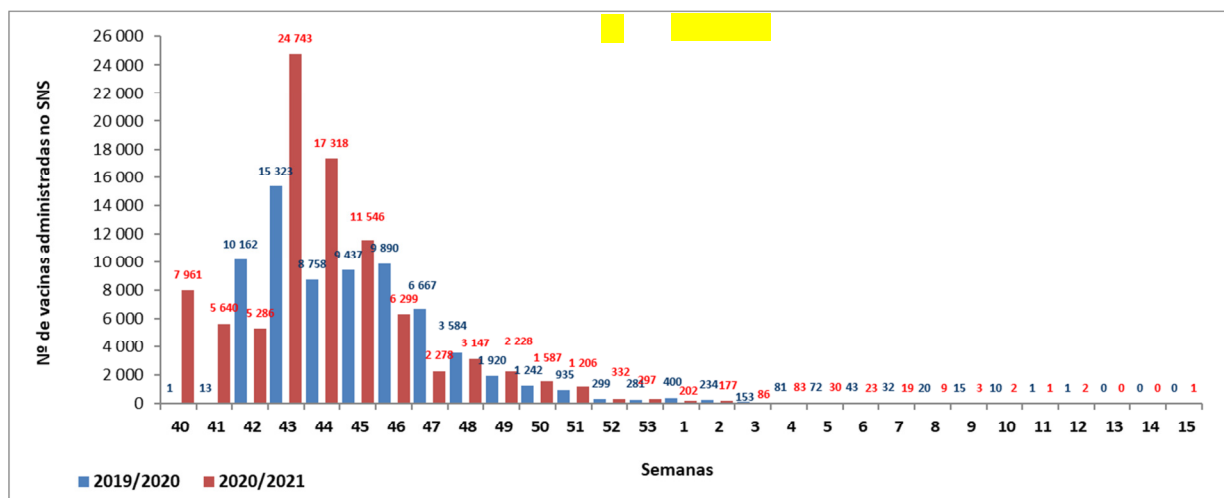
Fonte: APA

## 2.4 PROCURA DOS SERVIÇOS DO SNS

### 2.4.1 Vacinação nos Cuidados de Saúde Primários (CSP)

Relativamente à administração de vacinas gratuitas na época gripal de 2020/2021 na ARS Alentejo, verifica-se que a maior administração foi realizada na semana 43 e 44 de 2020.

**Gráfico 3:** Vacinas gratuitas administradas nas Épocas gripais de 2019/2020 e 2020/2021 (da semana 40 à semana 15) na área de abrangência da ARS Alentejo.



Fonte: SIARS [acedido em julho de 2021]

Avisos para tempo frio/ IPMA - Amarelo      Semanas 52, 1, 2, 3.

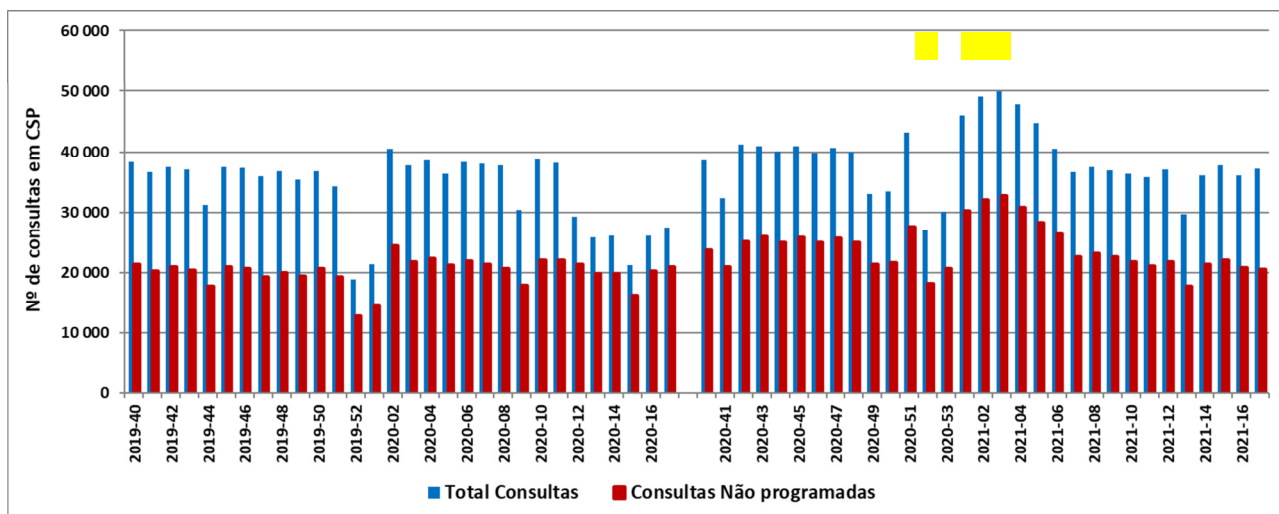
## 2.4.2 Procura de Cuidados nos CSP

A informação sobre a utilização dos serviços de saúde foi extraída do Sistema de Informação das ARS (SIARS), sendo analisado o número total de consultas e número de consultas não programadas (CNP). As CNP incluem: as consultas abertas, e consultas não programadas de especialidade médica nos CSP. Estão aqui incluídos os episódios de urgência nos Serviços de Urgência Básicos (SUB) de Estremoz e as Urgências 24h de Montemor-o-Novo e Vendas Novas.

Os gráficos seguintes apresentam a evolução do número de consultas, por semana, da semana 40/2020 à semana 17/2021, das consultas não programadas e consultas programadas na ARS Alentejo.

O número total de consultas programadas e não programadas nos CSP na ARS Alentejo por semana foi mais elevado na semana 3 (18 a 24 de janeiro) de 2021, coincidindo com alguns dias do período de mais frio.

**Gráfico 4:** Número total de consultas e consultas não programadas nos CSP na área de abrangência da ARS Alentejo da semana 40 de 2020 à semana 17 de 2021 (comparação com a época de 2019/2020).



Fonte: SIARS [acedido em julho de 2021]

Avisos para tempo frio/ IPMA - Amarelo

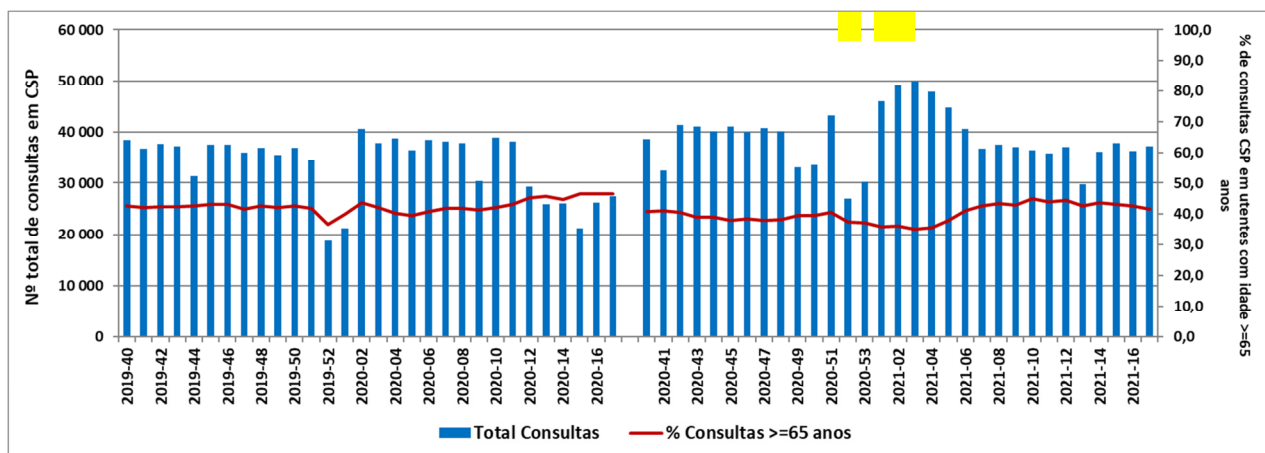
### Notas:

- O número total de consultas, inclui a SUB-Estremoz, SAP-Montemor-o-Novo e Vendas Novas.

Na época gripal em análise de 2020/2021, a maior procura de consultas nos CSP da população com 65 e mais anos também se registou na semana 3 de 2021.



**Gráfico 5:** Total de consultas nos CSP e percentagem de consultas em utentes com idade ≥ 65 anos na área de abrangência da ARS Alentejo da semana 40 de 2020 à semana 17 de 2021 (comparação com a época de 2019/2020).



Fonte: SIARS [acedido em julho de 2021]

Avisos para tempo frio/ IPMA – Amarelo

**Notas:**

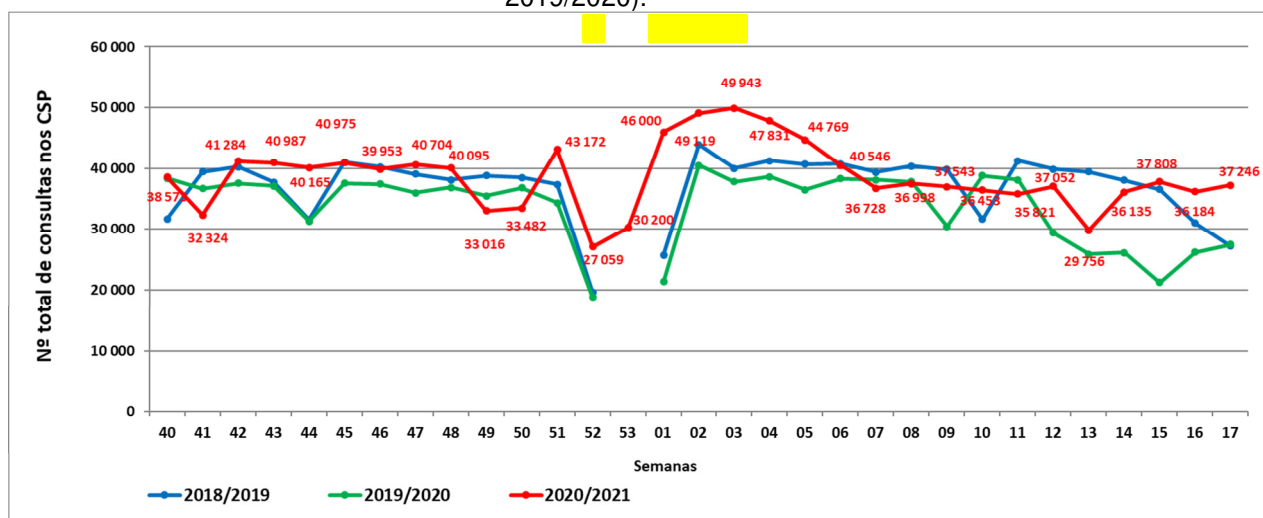
- O número total de consultas, inclui a SUB-Estremoz, e Serviço de Urgência 24h de Montemor-o-Novo e Vendas Novas.

O número total de consultas nos CSP na ARS Alentejo, na época de 2020/2021 (1 197 921), foi superior às épocas anteriores de 2018/2019 e 2019/2020 (quadro 8 e gráfico 8).

Praticamente da semana 40/2020 à semana 9/2021 esta época apresentou uma maior procura nos CSP face às épocas homólogas. Provavelmente por outras causas, nomeadamente pela COVID-19, do que especificamente por síndrome gripal.

No quadro 9, verifica-se que na época gripal de 2018/2019, o ACES AC e a ULSBA registaram o maior número de consultas nos CSP. A semana 3 de 2020, foi a semana com mais consultas (gráfico 6 e 7).

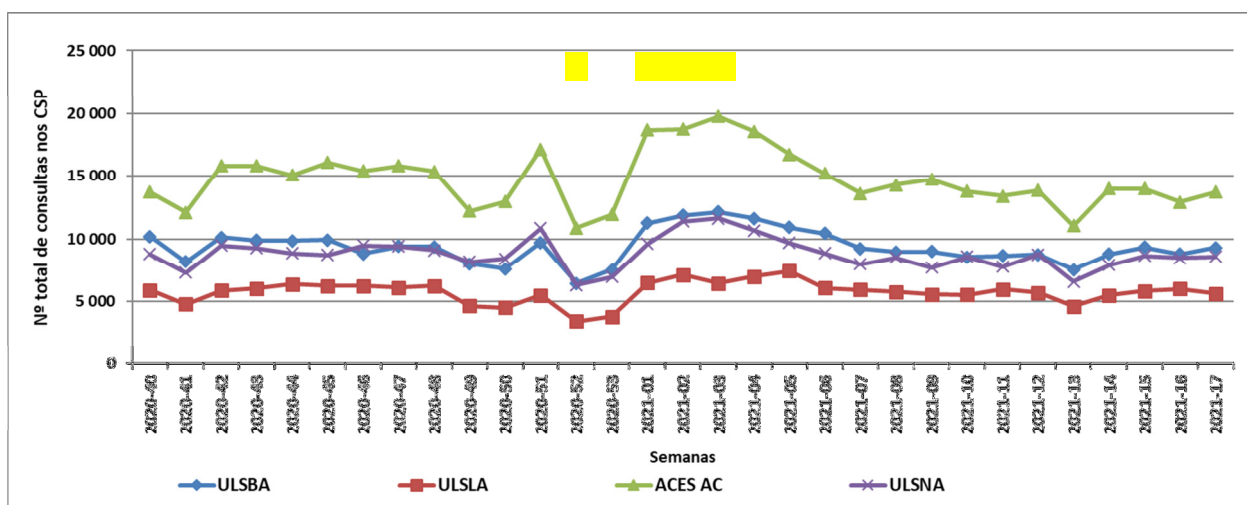
**Gráfico 6:** Número total de consultas nos CSP na área de abrangência da ARS Alentejo da semana 40 de 2020 à semana 17 de 2021 (comparação com as épocas de 2018/2019 e 2019/2020).



Fonte: SIARS [acedido em julho de 2021]

Avisos para tempo frio/ IPMA - Amarelo

**Gráfico 7:** Número total de consultas nos CSP por ULS/ ACeS da ARS Alentejo da semana 40 de 2020 à semana 17 de 2021 (de 1 de outubro a 30 de abril).



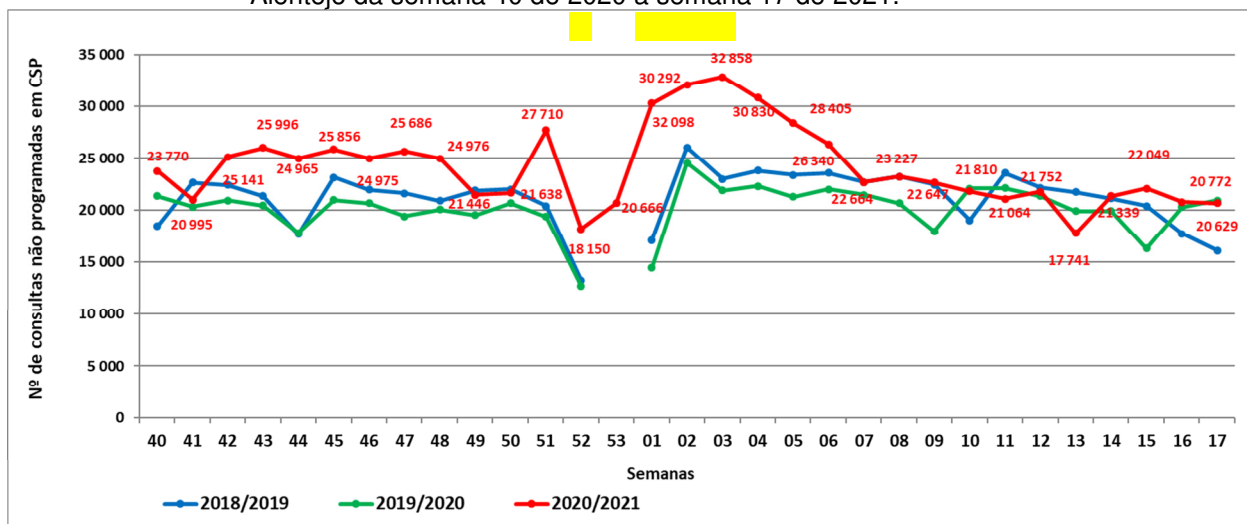
Fonte: SIARS [acedido em julho de 2021]  
Avisos para tempo frio/ IPMA - Amarelo

O número de consultas não programadas nos CSP na ARS Alentejo, na época de 2020/2021, foi inferior às épocas de 2018/2019 e 2019/2020 (quadro 8).

A semana 3/2021 foi a semana onde o número de consultas não programadas nos CSP foi superior às semanas homólogas das épocas anteriores (gráfico 8).

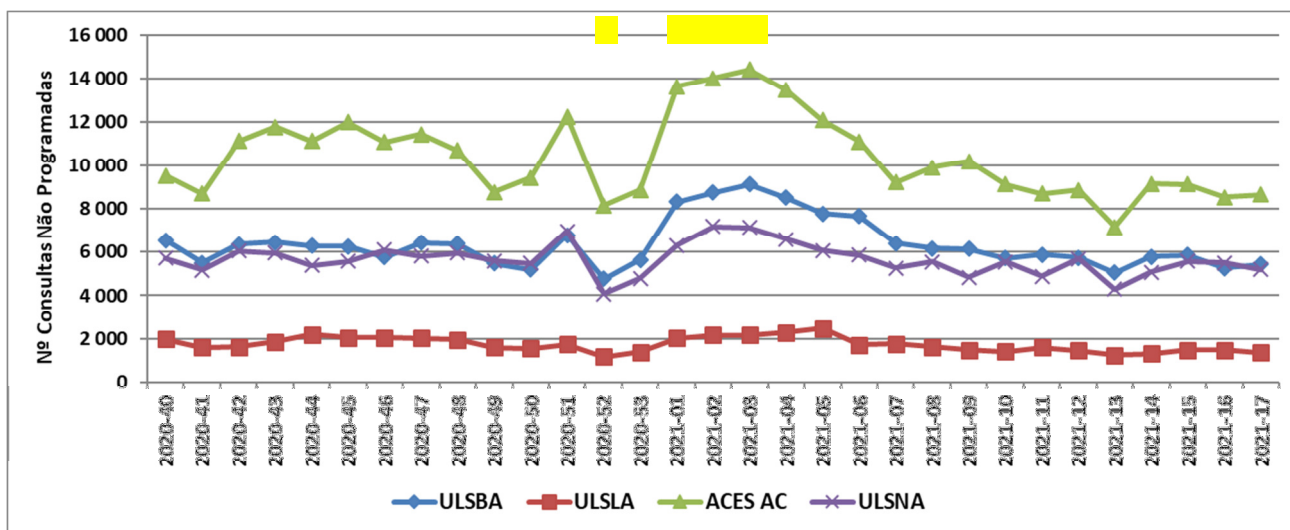
No quadro 9, verifica-se que na época gripal de 2020/2021, o ACES AC e a ULSBA registaram o maior número de consultas não programadas nos CSP. A semana 3 de 2020, foi a semana com mais consultas não programadas (gráfico 8 e 9).

**Gráfico 8:** Número de consultas não programadas nos CSP na área de abrangência da ARS Alentejo da semana 40 de 2020 à semana 17 de 2021.



Fonte: SIARS [acedido em julho de 2021]  
Avisos para tempo frio/ IPMA - Amarelo

**Gráfico 9:** Número de consultas não programadas nos CSP na semana 40/2020 à semana 17/2021, por ULS/ ACeS da ARS Alentejo (de 1 de outubro a 30 de abril).



Fonte: SIARS [acedido em julho de 2021]  
Avisos para tempo frio/ IPMA – Amarelo

**Quadro nº8:** Comparação do total de consultas nas épocas gripais de 2018/2019, 2019/2020 e 2020/2021

Épocas Gripais (semana 40 do ano $n$ à semana 17 do ano $n+1$ )			
	2018/2019	2019/2020	2020/2021
<b>Total de Consultas</b>	1 111 384	1 007 200	1 197 921
<b>Consultas Programadas</b>	476 966	404 088	449 434
<b>Consultas Não Programadas</b>	634 418	603 112	748 487

Fonte: SIARS [acedido em julho de 2021]

**Quadro nº9:** Consultas programadas e não programadas por ACES/ULS da ARS Alentejo na época gripal de 2020/2021

	Época Gripal (semana 40 do ano $n$ à semana 17 do ano $n+1$ )		
	2020/2021		
	Cons. Progr.	Cons. Não Progr.	Total Consultas
<b>ULSBA</b>	92 669	197 461	290 130
<b>ULSLA</b>	124 693	53 450	178 143
<b>ACES AC</b>	134 813	322 350	457 163
<b>ULSNA</b>	97 259	175 226	272 485
<b>TOTAL ARS ALENTEJO</b>	449 434	748 487	1 197 921

Fonte: SIARS [acedido em julho de 2021]

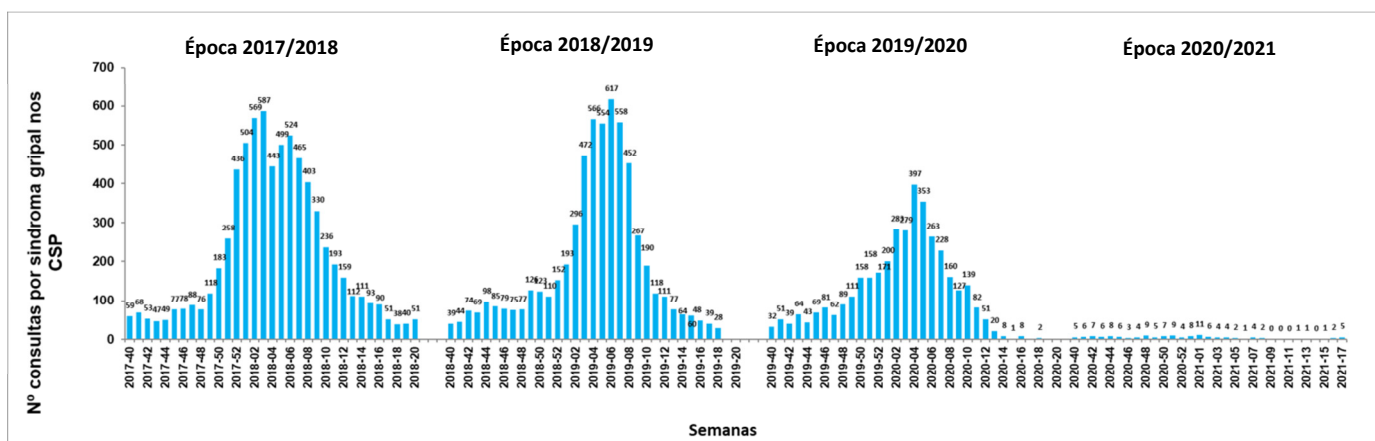
### 2.4.3 Incidência da Síndrome Gripal nos CSP

O número de consultas por síndrome gripal (R80) nos CSP, na época 2020/2021, foi sempre muito baixo ao longo de toda a época, no total registaram-se 131 consultas por SG (gráfico 10). A primeira semana de 2021, foi a semana onde foram registadas mais consultas por síndrome gripal (11 consultas), sendo a taxa de incidência por 100.000 utentes nesta semana de  $2,2/10^5$  (gráfico 14).

No gráfico 14, são apresentadas todas as épocas gripais desde 2009/2010 a 2020/2021, observando-se que a época em análise, foi a época com menos casos de síndrome gripal, não atingindo o valor máximo da taxa de incidência registada quer na região Alentejo quer em Portugal.

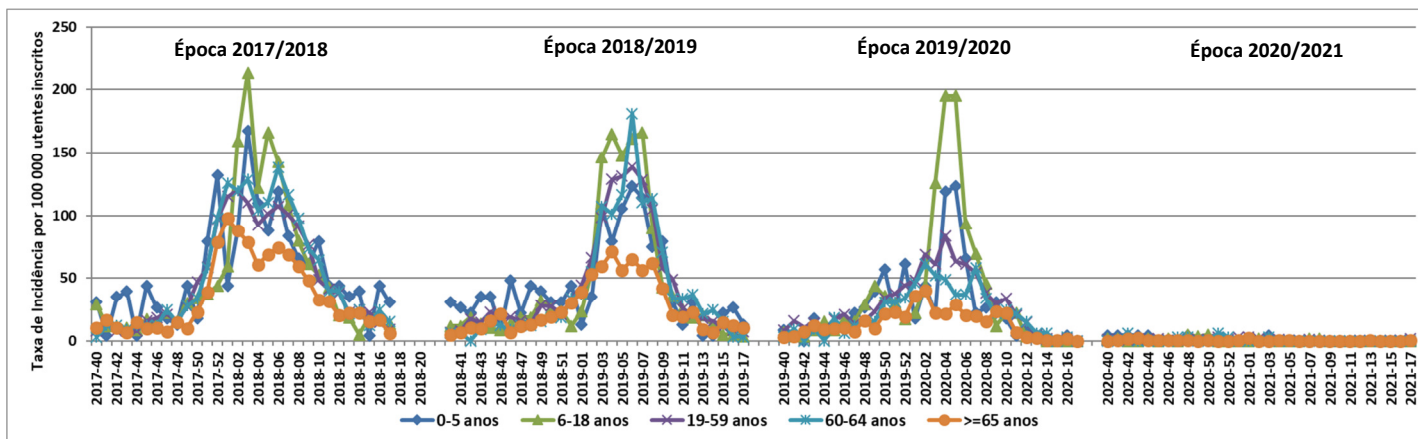
Os gráficos 11 ao 13 mostram a evolução do número de consultas por síndrome gripal, por grupos etários e por ACES/ULS. Em ambas as desagregações, por grupos etários e ACES/ULS, é possível observar-se os pequenos números registados semanalmente por consultas de síndrome gripal.

**Gráfico 10:** Número de consultas por Síndrome Gripal (R80, ICPC-2) nos CSP, nas épocas gripais de 2017/2018 a 2020/2021 na ARS Alentejo.



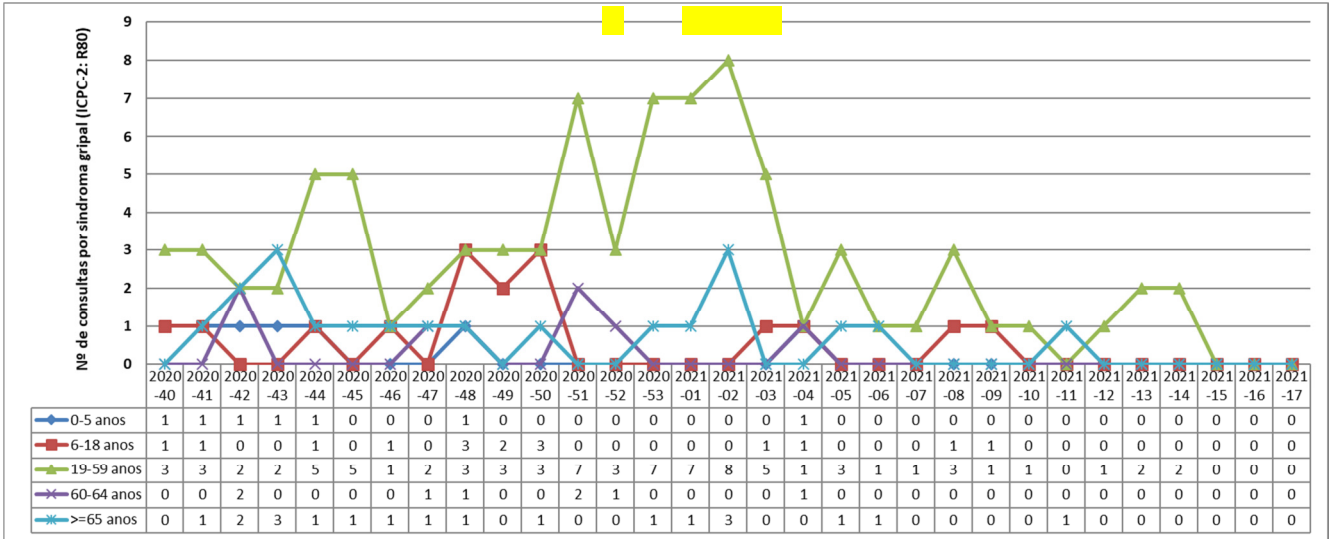
Fonte: SIARS [acedido em julho de 2021]

**Gráfico 11:** Taxa de Incidência de Síndrome Gripal (R80, ICPC-2) por 100000 utentes inscritos nos CSP por grupos etários, nas épocas gripais de 2017/2018 a 2020/2021, na ARS Alentejo



Fonte: SIARS [acedido em julho de 2021]

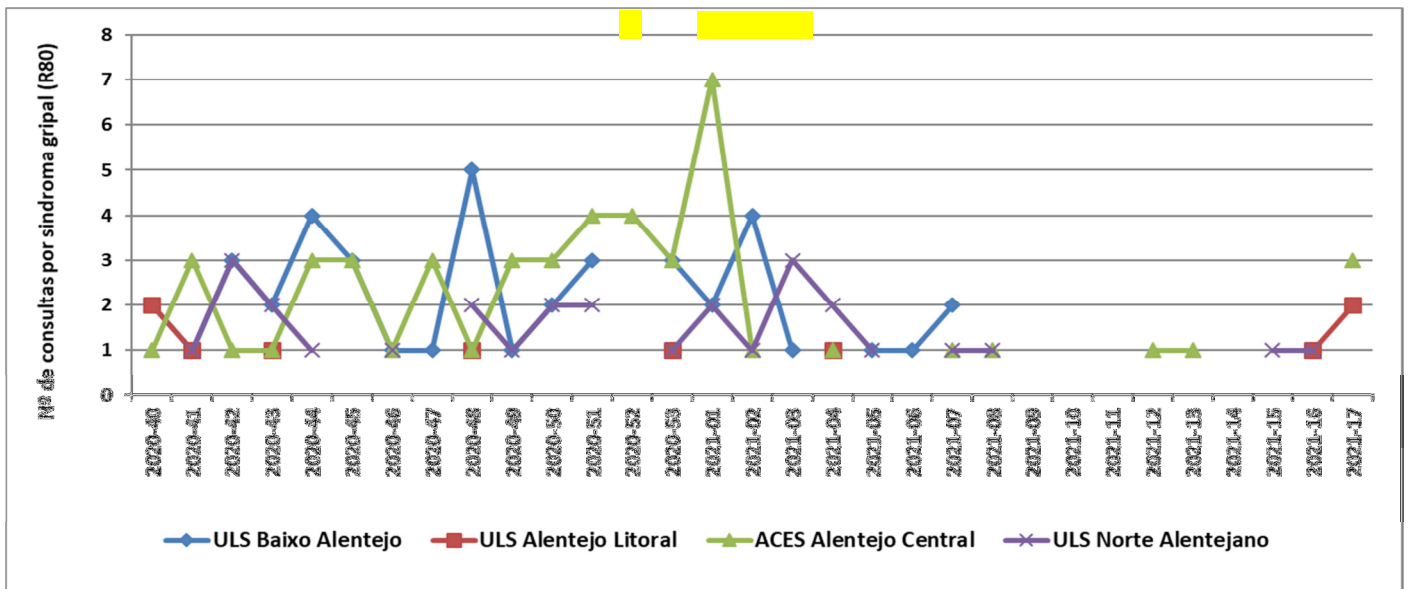
**Gráfico 12:** Número de consultas por Síndrome Gripal (R80, ICPC-2) nos CSP por grupos etários, na época gripal 2020/2021 (semana 40/2020 à semana 17/2021) na ARS Alentejo.



Fonte: SIARS [acedido em julho de 2021]

Avisos para tempo frio/ IPMA - Amarelo

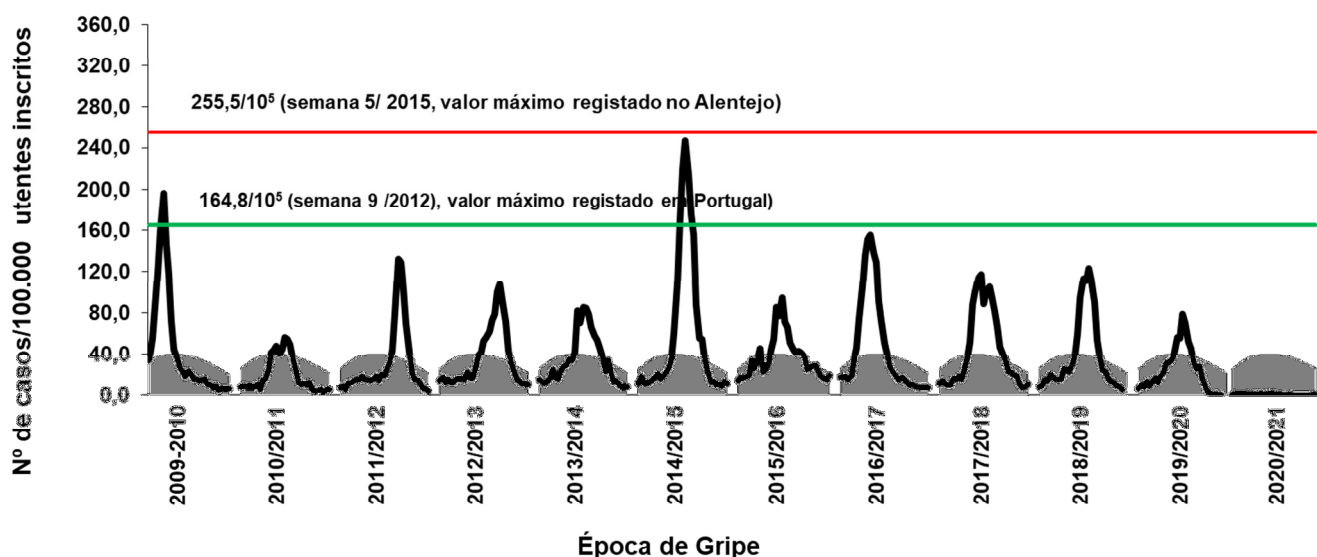
**Gráfico 13:** Número de consultas por Síndrome Gripal (R80, ICPC-2) na época gripal 2020/2021 (semana 40/2020 à semana 17/2021) nos Cuidados de Saúde Primários, por ULS/ ACES.



Fonte: SIARS [acedido em julho de 2021]

Avisos para tempo frio/ IPMA – Amarelo

**Gráfico 14:** Incidência de Síndrome Gripal (R80, ICPC-2), por 100.000 utentes inscritos, nas épocas gripais de 2009/2010 a 2020/2021 nos Cuidados de Saúde Primários da ARS Alentejo



Fonte: SIARS [acedido em julho de 2021]

**Notas:**

- \* Valor máximo da taxa de incidência no Alentejo desde 2009-2010, obtida através dos registos de R80 nos CSP
- \*\*Valor máximo da taxa de incidência desde 1990-1991 segundo informação do Boletim de Vigilância Epidemiológica da Gripe, Médicos Sentinela - INSA
- Área de atividade basal na ARS Alentejo: Linha de Base e Limite Superior do Intervalo de Confiança a 95%

#### 2.4.4 Procura de Cuidados nos Cuidados de Saúde Hospitalares (CSH)

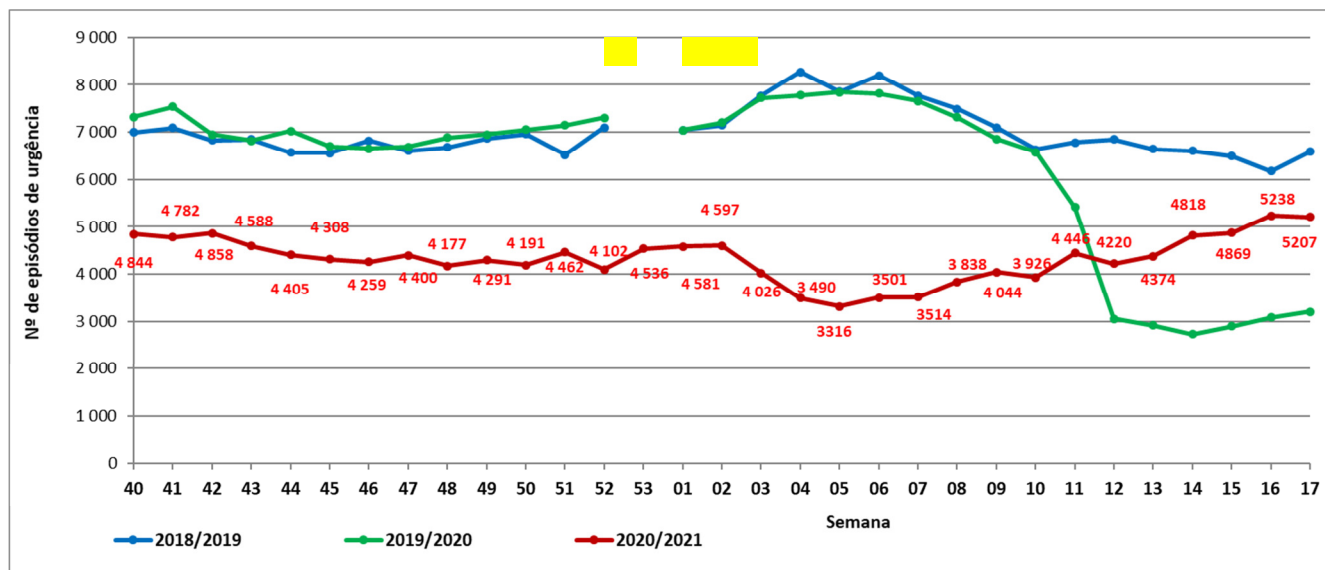
Os gráficos seguintes referem-se à procura dos serviços nos cuidados de saúde hospitalares, nomeadamente ao número de episódios de urgência geral, ao número de episódios de urgência por síndrome gripal e ao número de internamentos na ARS Alentejo.

Os episódios de urgência na época gripal 2019/2020 (1 de outubro de 2019 a 30 de abril de 2020), foram no total 134 208, valor bastante inferior ao registado na época 2018/2019 (209 863) e na época 2019/2020 (188 134). Semanalmente observou-se sempre valores muito abaixo das épocas homólogas, isto deve-se provavelmente à procura de cuidados hospitalares ter diminuído devido ao surgimento do vírus SARS-COV-2 causador da doença COVID 19 (gráfico 15).

As semanas 12/2021 a 17/2021 registaram um número de episódios de urgência ligeiramente superior à época 2019/2020, altura em que apareceram os primeiros casos de COVID 19 (gráfico 15).

No gráfico 16, observa-se o número de episódios de urgência por síndrome gripal, por época gripal. Na época em análise 2020/2021 (de 1 de outubro a 30 de abril), registaram-se apenas 23 episódios de urgência por síndrome gripal a nível hospitalar, valor muito inferior às épocas anteriores (Época 2014/2015: 2 738; Época 2015/2016: 2 575; Época 2016/2017: 2 723; Época Gripal 2017/2018: 3 702, Época 2018/2019: 2 153 e Época 2019/2020: 1 599).

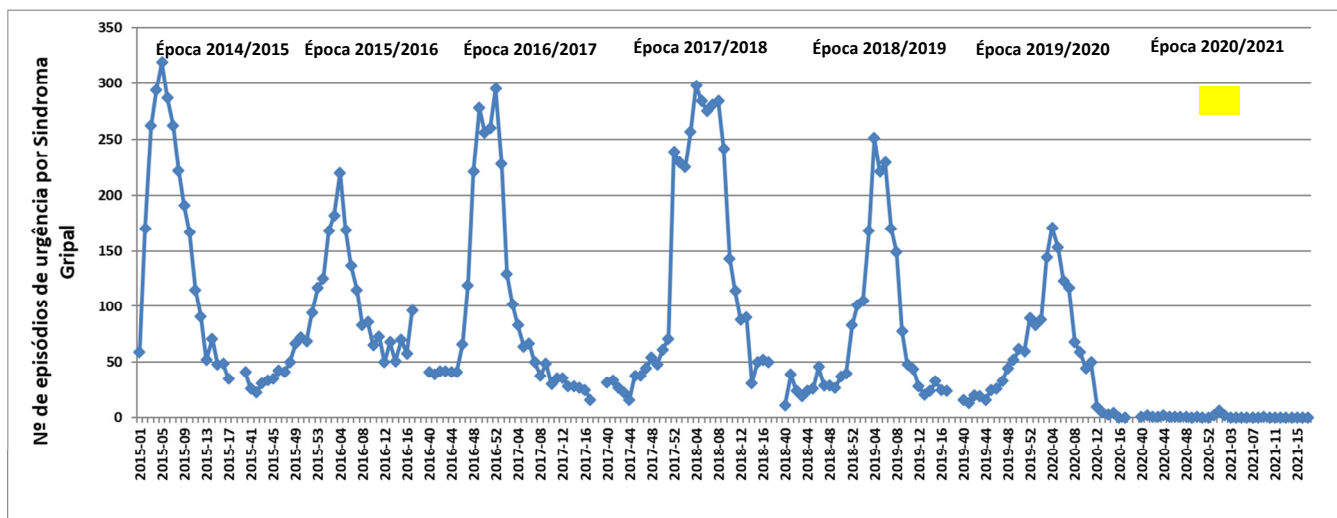
**Gráfico 15:** Número total de episódios de urgência, nas épocas gripais de 2018/2019 a 2020/2021, na ARS Alentejo (de 1 de outubro a 30 de abril).



Fonte: SIARS [acedido em julho de 2021]

Avisos para tempo frio/ IPMA - Amarelo

**Gráfico 16:** Número de episódios de urgência por síndrome gripal, da semana 40 à semana 17 das épocas gripais 2014/2015 à 2020/2021.



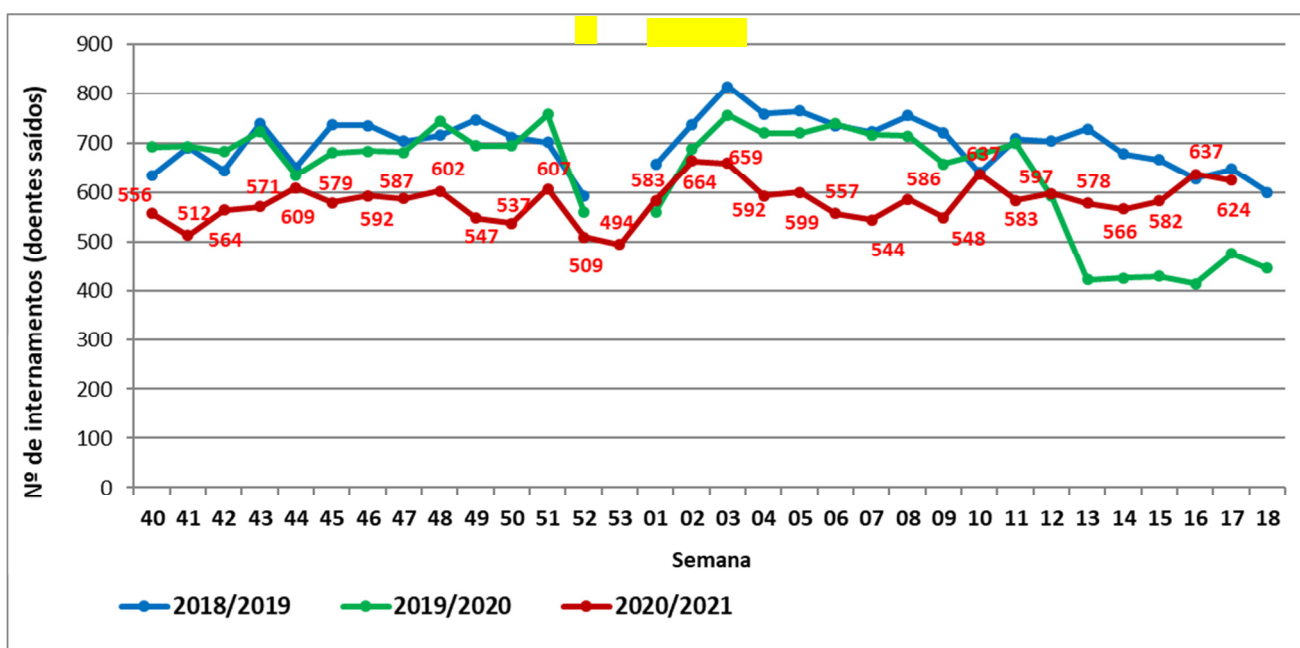
Fonte: SIARS [acedido em julho de 2021]

Avisos para tempo frio/ IPMA - Amarelo

Os internamentos hospitalares na época gripal 2020/2021 (1 de outubro de 2020 a 30 de abril de 2021), foram no total 18 002, valor inferior ao registado na época 2018/2019 (21 653) e na época 2019/2020 (19 752).

O menor número de internamentos na época 2020/2021, deveu-se essencialmente ao vírus SARS-COV-2 causador da doença COVID 19. Por este motivo, os cuidados de saúde hospitalares estiveram mais dedicados a esta doença, tendo os internamentos por outras causas diminuído.

**Gráfico 17:** Número total de internamentos, da semana 40 à semana 17, nas épocas gripais 2018/2019, 2019/2020 e 2020/2021 na ARS Alentejo.



Fonte: SIARS [acedido em julho de 2021]

Avisos para tempo frio/ IPMA – Amarelo

### 3 IMPACTO NA MORTALIDADE

Os gráficos 18 a 20 apresentam a mortalidade em Portugal e no Alentejo.

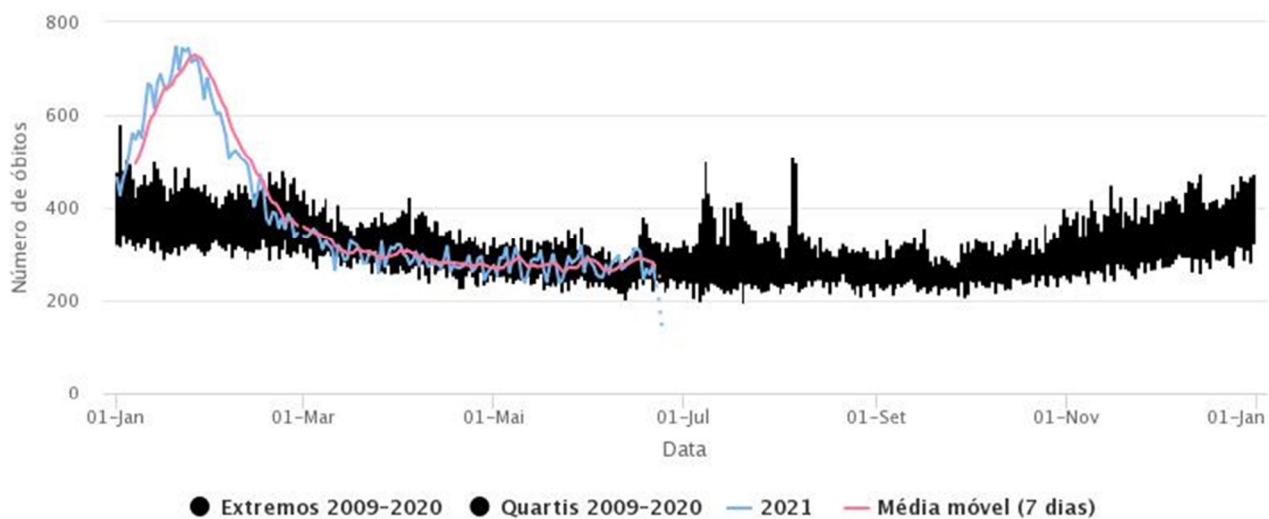
O número de óbitos ocorridos na época de 2020/2021 (5544 óbitos) na Região Alentejo foi superior às épocas anteriores de 2017/2018 (4594 óbitos), 2018/2019 (4621 óbitos) e de 2019/2020 (4504 óbitos). Este aumento de óbitos deveu-se sobretudo aos óbitos por COVID-19 e não por gripe.

Na época de 2020/2021, apenas os meses de março e abril de 2021 apresentaram um número de óbitos inferior, comparativamente aos meses homólogos dos anos de 2018, 2019 e 2020. Os meses de outubro a fevereiro na época em análise apresentaram um número de óbitos muito superior, comparativamente às outras épocas gripais (quadro 10 e 11).

Estima-se um excesso de +971 óbitos, quando comparada a época gripal de 2020/2021 com a média dos óbitos nas épocas de 2017/2018 a 2019/2020 (quadro 11).

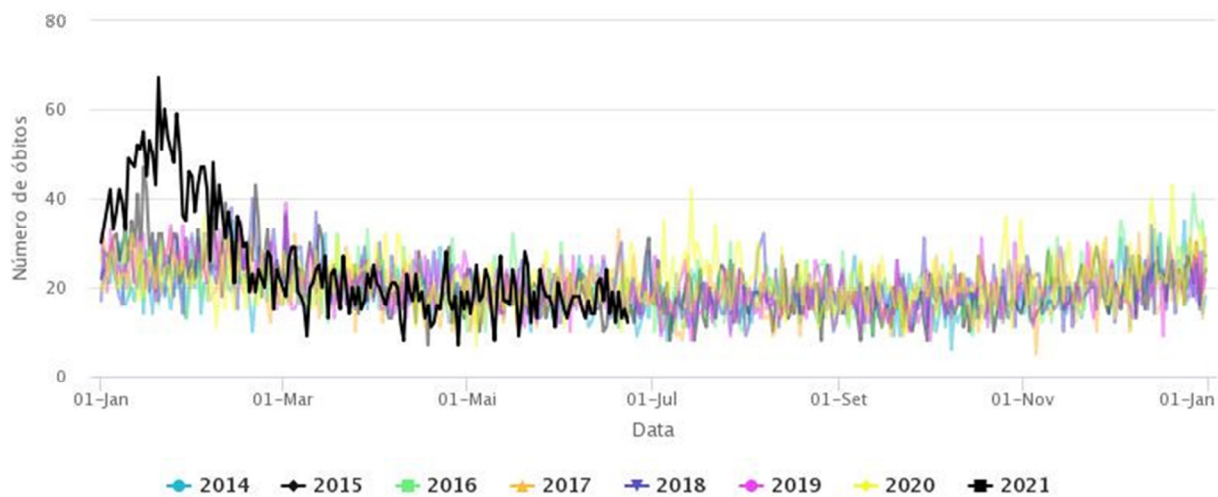


**Gráfico 18: Mortalidade em Portugal e no Alentejo de 2014 a 2021.**



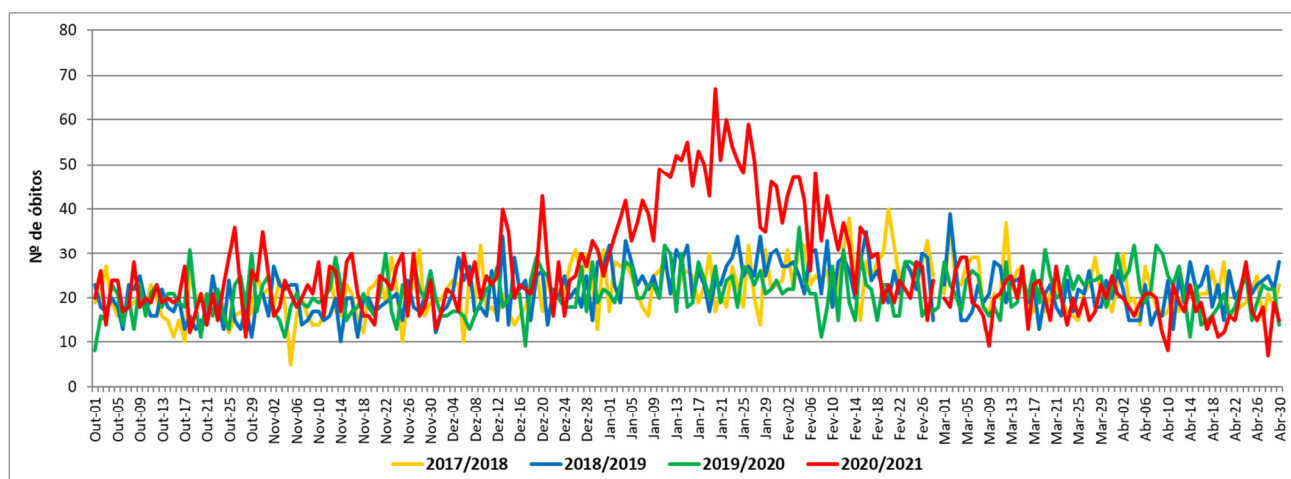
Fonte: eVM – Vigilância da Mortalidade, Direção-Geral da Saúde

**Gráfico 19: Mortalidade no Alentejo de 2014 a 2021.**



Fonte: eVM – Vigilância da Mortalidade, Direção-Geral da Saúde

**Gráfico 20:** Mortalidade diária no Alentejo de 1 de outubro a 30 de abril das épocas gripais 2017/2018 a 2020/2021.



Fonte: eVM – Vigilância da Mortalidade, Direção-Geral da Saúde

**Quadro 10:** Comparação da Mortalidade no Alentejo nas épocas gripais de 2017/2018 a 2020/2021, por mês de 1 de outubro a 30 de abril.

	Época 2017/2018 (1 outubro a 30 de abril de 2018)	Época 2018/2019 (1 outubro a 30 de abril de 2019)	Época 2019/2020 (1 outubro a a 30 de abril de 2020)	Época 2020/2021 (1 outubro a a 30 de abril de 2021)
outubro	573	557	594	662
novembro	574	563	600	657
janeiro	663	665	623	777
fevereiro	758	715	623	874
março	693	671	693	633
abril	618	638	647	517
<b>TOTAL</b>	<b>3879</b>	<b>3809</b>	<b>3780</b>	<b>4120</b>

Fonte: eVM- Vigilância de mortalidade, DGS

**Quadro 11:** Comparação da Mortalidade no Alentejo nas épocas gripais de 2017/2018 a 2020/2021 (1 de outubro a 30 de abril).

	Nº Óbitos	Excesso Óbitos (Comparação 2020/2021 vs 2017/2018 )	Excesso Óbitos (Comparação 2020/2021 vs 2018/2019)	Excesso Óbitos (Comparação 2020/2021 vs 2019/2020)	Excesso Óbitos (Comparação da época 2020/2021 com a média dos óbitos nas épocas 2017/2018 a 2019/2020)
Época 2017/2018 (1 outubro a 30 de abril de 2018)	4594	950	923	1040	971
Época 2018/2019 (1 outubro a 30 de abril de 2019)	4621				
Época 2019/2020 (1 outubro a a 30 de abril de 2020)	4504				
Época 2020/2021 (1 outubro a a 30 de abril de 2021)	5544				

Fonte: eVM- Vigilância de mortalidade, DGS

## 4 CONCLUSÃO

O plano Inverno e Saúde da ARS Alentejo seguiu os indicadores regionais de monitorização e avaliação propostos.

A informação necessária para proceder à avaliação do risco e envio aos serviços de saúde e entidades parceiras, foi diariamente recebida, consultada e analisada e divulgada quando pertinente.

Para a área da ARS Alentejo o IPMA emitiu os seguintes avisos por tempo frio: dias 26 e 27 de dezembro de 2020 e de 2 a 18 de janeiro de 2021. No total foram emitidos 19 dias de avisos amarelo por tempo frio.

Para o dia 4 de dezembro de 2020, o IPMA emitiu um comunicado para queda de neve para a Serra de São Mamede, distrito de Portalegre e área de intervenção da ULS do Norte Alentejano, no entanto não foi emitido aviso meteorológico.

Sempre que houve alteração de, pelo menos, um dos critérios para avaliação diária do risco, foi enviada uma folha de informação para os serviços de saúde e entidades parceiras, num total de 43 informações (por ULS/ ACeS) e que corresponderam a 43 dias (20%) dos 212 dias do período do plano.

A APA emitiu 16 informações sobre “previsão de transporte de partículas naturais com origem em regiões áridas”.

A Delegada de Saúde Regional, sempre que se justificou, reforçou as recomendações à população e aos grupos mais vulneráveis na página da internet da ARS Alentejo, Delegados de Saúde locais, Serviços de Saúde e Entidades parceiras do plano.

Foram reencaminhadas e divulgadas as informações recebidas da Direção-Geral da Saúde para o GOR, Delegados de Saúde, Presidentes dos Conselhos de Administração das ULS e HESE, Diretora Executiva do ACeS AC, ECRCCI e entidades parceiras.

Quanto ao impacto na saúde refere-se que:

- O número de óbitos na época gripal 2020/2021 foi superior aos períodos homólogos de 2017/2018, 2018/2019 e 2019/2020;
- Estima-se um excesso de +971 óbitos, quando comparada a época gripal de 2020/2021 com a média dos óbitos nas épocas de 2017/2018 a 2019/2020 (com dados obtidos através do eVM – Vigilância da Mortalidade, Direção-Geral da Saúde);
- Os dias que registaram maior número de óbitos, segundo o sistema de vigilância de mortalidade do INSA, foram:
  - Dias 26 e 31 de outubro de 2020 (2 dias);
  - Dias 16 e 25 de novembro de 2020 (2 dias);

- Dias 13, 14 e 20 de dezembro de 2020 (3 dias);
- Dias 3 a 31 de janeiro de 2021 (29 dias);
- Dias 1, 2, 3, 4, 5, 7, 8, 9, 10, 12, 15 e 16 de fevereiro de 2021 (12 dias);
- Cuidados de Saúde Primários:
  - na ARS Alentejo o total de consultas nos CSP foi mais elevado na semana 3/2021;
  - por ULS/ ACeS, a semana 3/2021 registou o maior número de consultas;
  - na ARS Alentejo as consultas em utentes com idade  $\geq 65$  anos, também apresentou maior procura na semana 3/2021;
  - o número máximo de vacinas administradas na ARS Alentejo foi atingido na semana 43/2021;
  - a incidência por síndrome gripal (R80, ICPC-2) foi mais elevada na semana 1/2021.
- Cuidados de Saúde Hospitalares
  - os episódios de urgência na época gripal 2020/2021 teve um valor bastante inferior ao registado nas épocas de 2018/2019 e na época 2019/2020;
  - as semanas 12/2021 a 17/2021 registaram um número de episódios de urgência ligeiramente superior á época 2019/2020;
  - na época 2020/2021 o número total de episódios de urgência por síndrome gripal foi de apenas 23 episódios, valor muito abaixo aos períodos homólogos;
  - a semana 1/2021, foi a que apresentou o maior número de episódios de urgência por síndrome gripal e foram apenas 6 casos;
  - os internamentos hospitalares na época gripal 2020/2021 (1 de outubro de 2020 a 30 de abril de 2021), foram semanalmente sempre muito inferiores aos registados nas épocas homólogas de 2018/2019 e na época 2019/2020.

Reforça-se a informação para as ULS, ACeS e HESE melhorem a comunicação interna entre os seus serviços, através de circuito de mensagem para as informações enviadas pelo grupo restrito do GOR e/ou outras informações relevantes, garantindo que todos os profissionais envolvidos no plano tenham conhecimento.

## ANEXO I – INDICADORES REGIONAIS DE MONITORIZAÇÃO E AVALIAÇÃO

Indicador	Fonte	Anual	Verão	Inverno
<b>Condições Meteorológicas</b>				
Temperaturas máximas e mínimas observadas e previstas	IPMA	X		
Avisos meteorológicos de tempo frio				X
Avisos meteorológicos de tempo quente			X	
<b>Procura Serviços de Saúde SNS</b>				
<b>Consultas em Cuidados de Saúde Primários (CSP)</b>				
Nº total de consultas em CSP	ACES/ULS/ARS	X		
Nº total de consultas não programadas em CSP		X		
Nº total de consultas em CSP, por grupo etário		X		
% de consultas em CSP a utentes com idade ≥ 65 anos		X		
Nº de consultas em CSP, por síndrome gripal (R80)				X
% de consultas em CSP, por síndrome gripal				X
Nº de consultas em CSP por síndrome gripal, por grupo etário				X
% de consultas em CSP por síndrome gripal, por grupo etário				X
% de consultas em CSP por síndrome gripal a utentes com idade ≥ 65 anos				X
<b>Consultas em Urgência Hospitalar (UH)</b>				
Nº total de consultas em UH	Hospitais/CH/ ARS	X		
Nº total de consultas em UH, por grupo etário		X		
Nº total de consultas em UH, com internamento		X		
% de consultas em UH com internamento		X		
Nº de consultas em UH, por síndrome gripal				X
Nº de consultas em UH, por síndrome gripal por grupo etário				X
% de consultas em UH, por síndrome gripal				X
Nº de consultas em UH, por síndrome gripal com internamento				X
<b>Internamentos em Unidades de Cuidados Intensivos (UCI)*</b>				
Nº total de admissões em UCI	Hospitais/CH/ DGS	X		
Nº de casos de gripe em UCI				X
% de doentes com gripe admitidos em UCI				X

\*Dependendo de informação recebida da DGS

<b>Indicador</b>	<b>Fonte</b>	<b>Anual</b>	<b>Verão</b>	<b>Inverno</b>
*Dependendo de informação recebida da DGS				
<b>Incidência da Síndrome Gripal</b>				
Estimativas de incidência de síndrome gripal nacional	INSA e ACES/ULS/ARS			X
Estimativas de incidência de síndrome gripal regional	SIARS			X
Identificação e caracterização dos vírus em circulação – Vigilância laboratorial	INSA			X
<b>Mortalidade</b>				
Nº de óbitos diários	DGS (eVM) e INSA (VDM)	X		
Excesso de mortalidade por todas as causas	INSA (VDM)	X		
Índice-Alerta-Ícaro (efeito do calor sobre a mortalidade)	INSA		X	
<b>Vacinação Contra a Gripe</b>				
Nº total de vacinas gratuitas contra a gripe administradas (SNS)	ACES/ULS/ARS			X
Nº total de vacinas contra a gripe registadas no Vacinas				X
Nº de vacinas contra a gripe administradas por grupo etário				X
% de vacinas administradas a utentes com idade >=65 anos				X
Estimativa da cobertura vacinal nacional	ACES/ULS/ARS DGS, INSA (ECOS), Vacinómetro			X
<b>Informação Complementar</b>				
“Captura” da informação através de fontes informais	DGS	X		
Acompanhamento da atividade gripal no hemisfério norte (Europa)	DGS e INSA			X
<b>Resposta das Unidades de Saúde</b>				
Nº de Planos de Contingência Específicos recebidos na ARS	ARS	X		
% de Instituições que enviaram Planos de Contingência Específicos à ARS		X		
Nº de Relatórios/ Boletins semanais elaborados	DGS/ARS	X		

ANEXO II – INFORMAÇÃO PARA SERVIÇOS DE SAÚDE E ENTIDADES PARCEIRAS



SAÚDE SAZONAL

Administração Regional de Saúde do Alentejo  
Departamento de Saúde Pública e Planeamento

Nº da Informação: X...../ 2019 Data:

ULSNA  ULSBA  ULSLA  ACeS AC

INFORMAÇÃO PARA SERVIÇOS DE SAÚDE E ENTIDADES PARCEIRAS

FONTE	AVALIAÇÃO DE RISCO CRITÉRIOS	INFORMAÇÃO
IPMA	AVISO Tempo Frio AVISO Tempo Quente	<input type="checkbox"/> Verde <input type="checkbox"/> Amarelo <input type="checkbox"/> Laranja <input type="checkbox"/> Vermelho
	Temperatura Mínima (> 24°C)	
	<b>PREVISÃO:</b> 1. Próximos dias frios/ quentes 2. Subida brusca da Temperatura máxima 3. Descida brusca da Temperatura mínima 4. Onda de Calor/ Onda de Frio	1. <input type="text"/> 2. <input type="text"/> 3. <input type="text"/> 4. <input type="text"/>
INSA	VDM (regional) Acima do esperado	<input type="checkbox"/> Sim <input type="checkbox"/> Não
	Índice-Ícaro (regional)	População Geral: <input type="checkbox"/> Nulo <input type="checkbox"/> Não Significativo <input type="checkbox"/> Significativo 75 ou mais anos: <input type="checkbox"/> Nulo <input type="checkbox"/> Não Significativo <input type="checkbox"/> Significativo
Entidades: Proteção Civil APA/ARH Alentejo Outras	Outras Informações Relevantes	.....

Informações: [saude.sazonal@arsalentejo.min-saude.pt](mailto:saude.sazonal@arsalentejo.min-saude.pt)

Consulte: <http://www.dgs.pt> ou <http://www.arsalentejo.min-saude.pt>

**Legenda:**

**IPMA - Aviso Meteorológico por Tempo Frio ou por Tempo Quente:**

- Verde** Não se prevê nenhuma situação meteorológica de risco.
- Amarelo** Situação de risco para determinadas actividades dependentes da situação meteorológica.
- Laranja** Situação meteorológica de risco moderado e elevado.
- Vermelho** Situação meteorológica de risco extremo.

**INSA -Vigilância Diária da Mortalidade (VDM) - ARS:**

Nº de óbitos diários por todas as causas.

**Índice-Ícaro:**

- Verde:** Efeito nulo sobre a mortalidade
- Amarelo:** Efeito sobre a mortalidade não significativo
- Vermelho:** Efeito sobre a mortalidade significativo